

Acontecimientos
en 2010

02

Acontecimientos en 2010

EL SISTEMA ECONÓMICO

Visión Internacional

Durante 2010 la economía mundial ha superado los niveles de actividad previos a la crisis global y se ha recuperado lentamente. El producto interno bruto (PIB) mundial, aumentó un 3,9% en 2010 y se espera que desacelere su ritmo de crecimiento al 3,3% en 2011, de acuerdo a las previsiones del Banco Mundial.

La recuperación de la actividad no se ha producido de forma homogénea entre las distintas áreas geográficas. Las economías emergentes han estado liderando el proceso de recuperación. En este contexto, destaca la situación de China que se ha convertido en la segunda potencia económica del mundo, desplazando a Japón, tras crecer un 9,1% en 2009 y un 10,5% en 2010.

Respecto a los países desarrollados, éstos son los que más han sufrido las consecuencias de esta recesión económica, con una caída del PIB del 3,2% en 2009, y con una lenta recuperación en 2010 del 2,7%, y de manera menos acusada en el caso de la zona euro (1,7%).

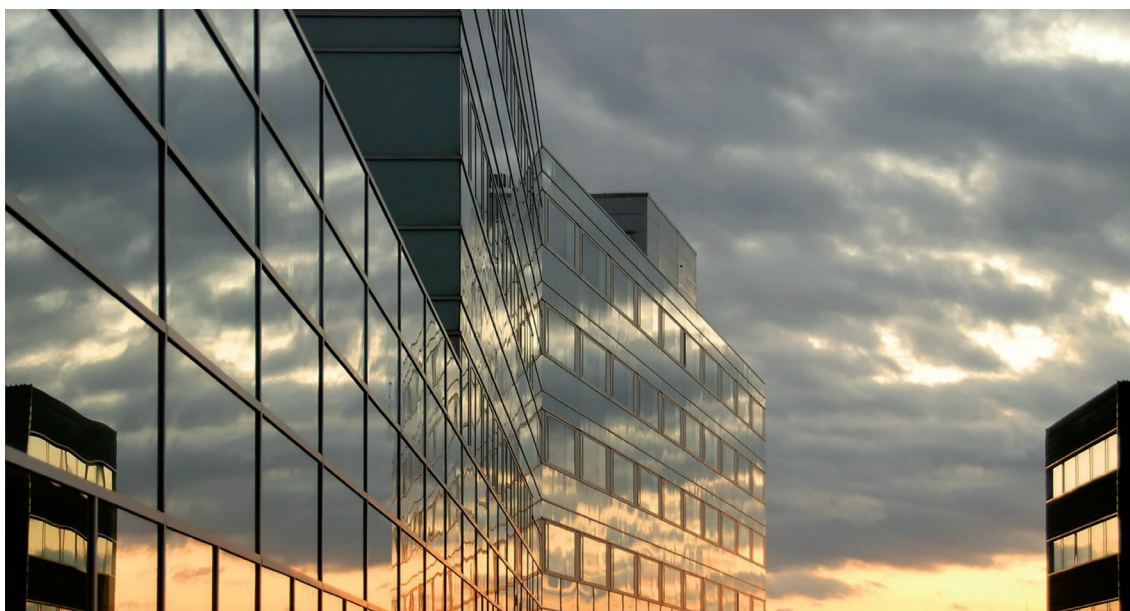
El comercio mundial siguió recuperándose en 2010, sin embargo, el impulso que tuvo durante el primer semestre se empezó a desacelerar. A pesar de la recuperación gradual de los últimos dos años, el valor de las importaciones de las tres mayores economías desarrolladas estaba aún muy por debajo de los picos anteriores a la crisis. Mientras tanto, la recuperación de las exportaciones de estas economías se refleja en el rápido crecimiento de las importaciones de los países de Asia oriental y de América Latina.

En cuanto a los precios de los productos básicos se han ido recuperando también durante este año. Muestra de ello, es que el precio del crudo osciló en torno a los 80 dólares por barril durante 2010, frente a una media de 62 dólares en el año 2009. Los precios de los alimentos disminuyeron durante el primer semestre de 2010, pero se recuperaron en el segundo. A esto se suma la especulación financiera que ha amplificado las variaciones de los precios de muchos productos básicos.

Por otro lado, según las estimaciones de la Organización Mundial del Trabajo, la crisis internacional también ha tenido un efecto directo en el desempleo que se ha incrementado en 30 millones de personas en todo el mundo, situándose la cifra global de desempleados en 210 millones de personas a mediados de 2010. La mayor parte de este incremento (20 millones de personas) se concentra en los países desarrollados, mientras que las economías emergentes (excepto Sudáfrica) han sido las que han registrado crecimiento del empleo y reducción del desempleo en 2010. El último dato disponible para la zona euro indica un descenso de empleo del 0,2% interanual en el tercer trimestre de 2010.

Panorama Español

En el conjunto del año 2010 la economía española retrocedió un 0,1%, a pesar del crecimiento del 0,6% interanual del cuarto trimestre. La recuperación lenta de la economía nacional se ha visto sometida a ciertas oscilaciones debido a las consecuencias que han tenido algunas medidas transitorias sobre el gasto interno.



La demanda interna contribuyó negativamente al PIB en un 0,7% interanual. Sin embargo, la demanda externa neta aumentó su participación en el crecimiento hasta un 1,3%.

Durante el tercer trimestre de 2010 la recuperación de la actividad económica se detuvo, el PIB no registró variación intertrimestral, en comparación con el 0,3% de aumento que experimentó la economía durante el segundo trimestre del año. La demanda nacional también descendió en términos intertrimestrales. Sin embargo, la exterior neta fue positiva en un 1,4%, debido a la ralentización de la demanda nacional que resultó en una fuerte moderación de las importaciones.

En el cuarto trimestre del año la economía volvió a recuperarse nuevamente con un crecimiento del PIB del 0,2% intertrimestral. En cambio, la demanda nacional continuó cayendo lentamente hasta el 0,4%, mientras que la demanda exterior aumentó en un 0,6%, en un contexto de mejora de los mercados exteriores españoles. Durante el cuarto trimestre el crecimiento interanual fue de un 0,6%.

Otro gran componente de la demanda nacional, la formación bruta de capital fijo descendió un 5,7% en el último trimestre del año, y su variación anual en el conjunto de 2010 fue -7,6%. Sin embargo, mientras la inversión en la construcción retrocedió un 11,7%, la inversión en bienes de equipo avanzó un 4,9%, en línea

con la evolución de indicadores como las ventas interiores de grandes empresas de bienes de equipo o las ventas de vehículos de carga. La tasa de crecimiento anual de esta última variable en todo 2010 fue positiva, situándose en un 1,8%.

Por otro lado, las exportaciones avanzaron un 16,6% intertrimestral, con fuertes ascensos tanto en el componente de bienes como de servicios, excepto el turismo, mientras que el crecimiento de las importaciones fue del 6,6%. Las exportaciones en todo 2010 crecieron un 10,3% frente a las importaciones que lo hicieron en un 5,4%. Estas últimas siguen acusando la debilidad de la demanda nacional.

En cuanto a la oferta, todos los sectores excepto la construcción han presentado tasas positivas de crecimiento en el último trimestre de 2010, especialmente la agricultura, cuyo valor agregado bruto (VAB) ascendió un 8,1%. La industria se recuperó en parte de la recaída sufrida en el periodo anterior, registrando un ascenso del 1,0%. El sector de la construcción moderó su ritmo de caída hasta un -1,8% mientras que el sector servicios avanzó un 0,5%.

EL SECTOR PETROLERO

Mercado Internacional

El año 2010 ha estado marcado por la recuperación económica mundial, liderada por las economías emergentes y por EE.UU. en la segunda mitad del año.

Esta recuperación ha permitido cambiar la tendencia decreciente de los últimos dos años en el consumo mundial de combustibles y volver a la senda del crecimiento.

La transformación estructural de la industria europea de refino se ha tenido que activar para acomodarse al entorno de márgenes bajos y una elevada competitividad global debido a las nuevas instalaciones asiáticas, principalmente India y Oriente Medio. Esta situación ha supuesto la racionalización de la capacidad instalada en Europa, con el cierre de las refinerías menos eficientes.

Durante los tres primeros trimestres de 2010 hubo cierta estabilidad en los precios del crudo, situándose en torno a los 70-80 \$/barril hasta finales de año, cuando se produjo una tendencia alcista debido al incremento de la demanda de las economías emergentes. Como consecuencia, el crudo Brent experimentó una subida anual del 29%, la gasolina un 25% y el gasóleo un 28%. La debilidad del cambio euro / dólar acentuó aún más la subida del Brent hasta el 36,7% en euros.

En relación a la evolución de la demanda de combustibles líquidos el año 2010 se ha caracterizado por un crecimiento de la misma gracias a la subida del PIB mundial del 3,9% y al incremento de las economías emergentes y de EE.UU. Según la Oficina de Información Energética del Gobierno de los Estados Unidos (EIA), la demanda de consumo de petróleo creció un 3% en 2010. Esta recuperación, sin embargo, no ha llegado aún a Europa.

A lo largo de este ejercicio los márgenes de refino se han mantenido en niveles deprimidos, aunque ligeramente superiores a los de 2009. Las razones por las que el mercado se encuentra en esta situación son: el exceso de capacidad de refino instalada en países de la OCDE y la fuerte competencia exterior de las nuevas refinerías, por ejemplo de India y Oriente Medio. La industria del refino es global, lo que conlleva que los incrementos de capacidad en las áreas citadas afectan directamente a la rentabilidad de las refinerías en Europa.

Mercado Nacional

El año 2010 ha sido el tercer año consecutivo de caída de la demanda de combustibles en España como consecuencia de la profunda crisis económica. Desde 2007 el consumo ha descendido un 11% en nuestro país.

Los carburantes de automoción sufrieron en el último año una caída del 1,9 %, con una importante bajada del gasóleo de automoción (claro indicador del descenso de la actividad económica), mientras que el queroseno de aviación fue la excepción y creció un 2,2 %, principalmente motivado por la recuperación del turismo según datos de la Corporación de Reservas Estratégicas de Productos Petrolíferos (Cores).

La industria de refino española continúa apostando por el futuro, a pesar de la difícil situación económica en la que se encuentran todos los sectores, con un fuerte programa inversor, incrementando la

competitividad y contribuyendo de esta forma a la mejora de la balanza comercial española y a la creación de empleo de calidad. A lo largo de este periodo se han puesto en marcha varios proyectos en las refinerías de Castellón (2009), Algeciras (2009) y Huelva (2010) y para 2011 está prevista la entrada en funcionamiento de los proyectos de las refinerías de Cartagena y de Bilbao.

Este esfuerzo está permitiendo la adaptación de las refinerías a la mayor demanda de destilados medios, con la producción de 8 millones de toneladas/año adicionales, la reducción de los impactos medioambientales y la mejora su eficiencia energética. Todo ello contribuirá a la mejora de la seguridad de suministro y la balanza comercial española al disminuir las importaciones de destilados medios que en 2007 supusieron casi el 40% de la demanda.

Además, estas inversiones generan también un importante volumen de empleo, tanto directo como indirecto fomentando la creación de una red de empresas de servicio industrial de primer nivel.

En cuanto a la eficiencia energética y a las emisiones de gases de efecto invernadero, la industria ha continuado con una mejora importante en línea con los últimos 15 años.